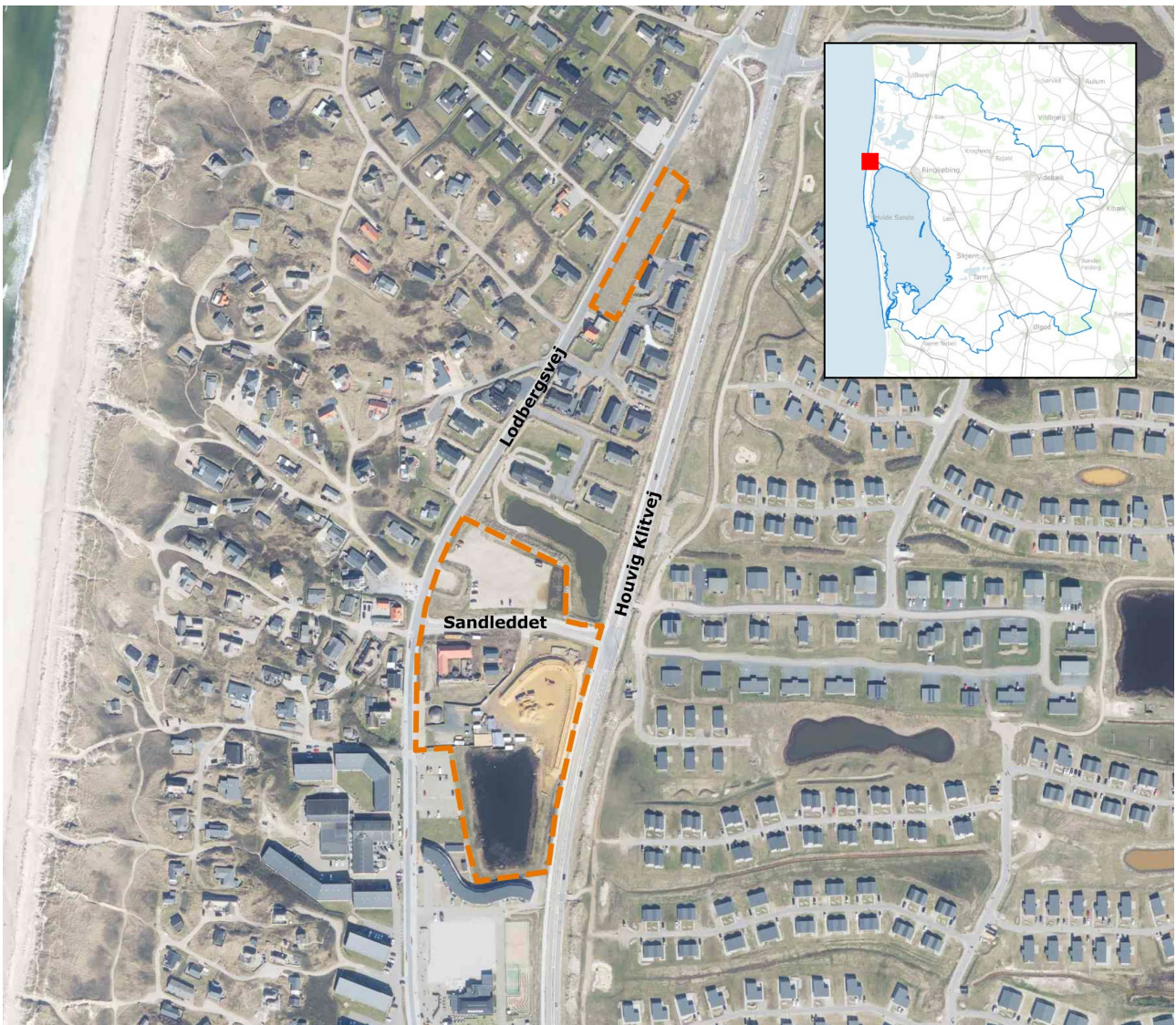


# Screening

af forslag til Lokalplan nr. 510 og Tillæg nr. 51 til Kommuneplan  
2021-2033 for et område til centerformål ved Sandledet, Søndervig  
Efter Lov om miljøvurdering af planer og programmer og af konkrete projekter (VVM)  
(LBK nr. 4 af 03/01/2023)



## Hvad er en screening af planforslag efter Lov om miljøvurdering af planer og programmer og af konkrete projekter (VVM)?

Folketinget har vedtaget Lov om miljøvurdering af planer og programmer og af konkrete projekter (VVM), jf. LBK nr. 4 af 03/01/2023.

§ 8 stk. 1 fastlægger, at alle fysiske planer skal indeholde en miljøvurdering, hvis planen skønnes at:

1. være omfattet af lovens bilag 1 og 2,
2. kunne påvirke et udpeget internationalt naturbeskyttelsesområde væsentligt, eller i øvrigt
3. kunne få væsentlig indvirkning på miljøet.

Hvis planer er omfattet af lovens bilag 1 og 2 og hvis planer samtidig fastlægger anvendelsen af mindre områder på lokalt plan eller alene indeholder mindre ændringer i sådanne planer, skal der ifølge lovens § 8, stk. 2, nr. 1, kun gennemføres en miljøvurdering, hvis de må antages at kunne få væsentlig indvirkning på miljøet. Det samme gælder for planer, der i øvrigt fastlægger rammer for fremtidige anlægstilladelser og kan forventes at få væsentlig indvirkning på miljøet (§ 8, stk. 2, nr. 2).

### Screening

For at fastlægge om en plan kan få væsentlig indvirkning på miljøet skal kommunen foretage en såkaldt screening jf. lovens § 9. De kriterier, der skal anvendes ved screeningen fremgår af lovens bilag 3, jf. § 10. Kriterierne er indarbejdet i nedenstående tjekliste, som benyttes ved screeningen.

### Høring af berørte myndigheder

Andre myndigheder, hvis område berøres af et planforslag, skal høres inden kommunen kan afgøre, om der skal gennemføres en miljøvurdering jf. lovens § 32, stk. 3, nr. 1.

### Samlet vurdering af screening

Tjeklistens resultat sammenfattes i en samlet vurdering af, om planen må antages at kunne få væsentlig indvirkning på miljøet. Heri er der taget højde for svarene indkommet fra berørte myndigheder.

Resultater screening i, at der ikke skal udarbejdes en miljøvurdering, skal beslutningen offentliggøres med en begrundelse for afgørelsen.

### Miljøvurdering

Resultater screening i, at planen må antages at kunne få væsentlig indvirkning på miljøet, skal planforslaget enten indeholde eller ledsages af en miljørapport.

I miljørapporten vurderes planens sandsynlige væsentlige indvirkning på miljøet, herunder den biologiske mangfoldighed, befolkningen, menneskers sundhed, fauna, flora, jordbund, vand, luft, klimatiske faktorer, materielle goder, kulturarv, herunder kirker og deres omgivelser, samt arkitektonisk og arkæologisk arv, landskab og det indbyrdes forhold mellem ovenstående faktorer.

Omfattes planen af kravet om miljøvurdering, skal relevante myndigheder inddrages for at få fastlagt omfanget og detaljeringsgraden af miljørapporten.

# Screening af forslag til Lokalplan nr. 510 og Tillæg nr. 51 til Kommuneplan 2021-2033 for et område til centerformål ved Sandledet, Søndervig

## Beskrivelse af planen<sup>1</sup>

Lokalplan og kommuneplantillægget skal udlægge et område til centerformål og bymidte i det nordlige Søndervig. Planerne giver mulighed for forskellige anvendelser, som skal sikre et spændende og varieret miljø, som kan tilpasses efterspørgslen i byen. Området anvendes i dag til midlertidig parkering, den årlige sandskulpturfestival og derudover rummer området en gammel klitgård, som har haft en historisk betydning i området og udgør en del af et kulturmiljø. Klitgården er meget faldefærdig og står derfor til nedrivning. En ny bebyggelse i området må opføres i max 1,5 etage og skal i sit udtryk nyfortolke arkitekturen på den gamle klitgård, for at sikre en videreformidling af klitgårdens historie.

<b>Er der obligatorisk miljøvurderingspligt?</b>			
I dette skema foretages en vurdering af planen/planerne i forhold til lovens § 8, stk. 1.			
<b>Vurdering af planen iht. lovens § 8, stk. 1, nr. 2</b>	<b>Ja</b>	<b>Nej</b>	<b>Bemærkninger</b>
Kan planen påvirke et internationalt naturbeskyttelsesområde væsentligt (§ 8, stk. 1, nr. 2)		X	Afstanden til nærmeste internationale naturbeskyttelsesområde Stadil Fjord og Vest Stadil Fjord er ca. 2,4 km. Der ligger allerede en del sommerhus- og helårsbebyggelse mellem planområdet og fjorden, og lokalplanen giver ikke mulighed for særlige miljøpåvirkende aktiviteter. Det vurderes derfor, at området ikke vil påvirke det internationale beskyttelsesområde væsentligt.
Kan planen beskadige eller ødelægge yngle- eller rasteområder i det naturlige udbredelsesområde for de dyrearter, der er optaget i habitatdirektivets bilag IV, litra a), eller ødelægge de plantearter, som er optaget i habitatdirektivets bilag IV, litra b) i alle livsstadier.		X	Ringkøbing-Skjern Kommune har ingen aktuelle registreringer af plante- eller dyrearter, der står på Habitatdirektivets Bilag IV i lokalplanområdet. Planområdet anvendes i dag til sandskulpturfestival, bebyggelse og midlertidig parkering, og området vurderes ikke at indeholde særlige naturværdier. Da den faldefærdige klitgård står til nedrivning, er der også blevet vurderet, om den kunne udgøre levested for flagermus. Nærområdets vandhuller øst for Klitvejen blev undersøgt for padder i forbindelse med Lalandia-planlægningen. Der blev ikke fundet bilag IV-arter af padder og det forventes således heller ikke at søen i lokalplanområdet indeholder padder, som er bilag IV-arter. Idet lokalplanområdet ikke er et egnet levested eller fødesøgningsområde for bilag IV-dyrearter, herunder flagermus, og er det kommunens vurdering, at der næppe er forekomster af de beskyttede plantearter på arealet og at dyrearterne således heller ikke vil blive påvirket negativt som følge af en realisering af lokalplanen. Det er endvidere Ringkøbing-Skjern Kommunes vurdering, at en realisering af planerne heller ikke vil skade yngle- eller rasteområder for arter, der er beskyttet af Habitatdirektivets bilag IV.
<b>Vurdering af planen iht. lovens § 8, stk. 1, nr. 1 og 3</b>	<b>Ja</b>	<b>Nej</b>	<b>Bemærkninger</b>
Er planen omfattet af lovens bilag 1 eller 2?	X		

<sup>1</sup> Når der i det videre i skemaerne står planen, menes der plan i bred forstand. Det kan f.eks. både være en lokalplan, et kommuneplantillæg eller et varmeprojekt.

Hvis ja: Fastlægger planen anvendelsen af mindre områder på lokalt plan eller indeholder planen mindre ændringer i sådanne planer? (§ 8, stk. 2, nr. 1)	X			Planforslaget fastlægger anvendelsen af mindre områder på lokalt plan, da den kun omfatter en mindre del af Søndervig.
Hvis nej: Fastlægger planen rammer for fremtidige anlægstilladelser og kan planen forventes at få væsentlig indvirkning på miljøet (§ 8, stk. 2, nr. 2)				

<b>Screening af planen</b>					
Nedenfor gennemføres en screening af planen for at vurdere, om der skal gennemføres en miljøvurdering i henhold til lovens § 8, stk. 2.					
Har planen væsentlig indvirkning på miljøet?	JA			NEJ	POS
Risikovurdering	Lille	Middel	Stor	Nej	Positiv
<b>GRUNDEVAND</b>					
Indebærer planen risiko for indvirkninger på grundvandsressourcens kvalitet og omfang?				X	
<i>Bemærkninger:</i> Planområdet ligger udenfor områder med drikkevandsinteresser (OD) og særlige drikkevandsinteresser (OSD), følsomme indvindingsopblende (FI) og indsatsområder (IO). Der er derfor ikke nogen drikkevandsinteresser i området, som skal beskyttes. Derudover udlægges området til centerformål af en sådan type (milkøklasse 1-2), som ikke vurderes at kunne påvirke eventuelle grundvandsressourcers kvalitet.					
<b>OVERFLADEVAND</b>					
Indebærer planen risiko for væsentlig forøgelse af udledning af overfladevand? (fra p-arealer, udendørsproduktionsarealer, ect.)				X	
<i>Bemærkninger:</i> Der etableres befæstede arealer med parkeringspladser og nye bygninger.  Da arealerne tidligere var ubefæstede, vil der ske en væsentlig forøgelse af de befæstede arealer. Området skal spildevandskloakeres og overfladevand skal forsinkes på egen grund før det ledes til regnvandsbassin. Overfladevandet skal håndteres på grunden evt. i underjordiske forsinkelsesbassiner. Lokalplanen kræver, at der etableres LAR-løsninger, som sikrer området mod oversvømmelse. De kan placeres indenfor vejbyggelinjen, øvrige grønne arealer og mellem bygningerne. Den store sø, der ligger sydligst i området, forventes at kunne aftage en del af overfladevandet ved ekstremregn. Planlægningen vil således ikke forøge udledningen af overfladevand uden for området.					
<b>JORD</b>					
Er der risiko for konflikt med kendte jordforureninger i området eller tilstødende arealer?				X	
<i>Bemærkninger:</i> Der er ikke registreret jordforurening inden for planområdet. Der er registreret en V2-kortlagt jordforurening uden for planområdet på den vestlige side af Lodbergsvej. Planen vil ikke være i konflikt med registreringer, da planerne ikke berører det jordforurenede område.  Området er delvis beliggende indenfor udpeget Områdeklassificering.					
<b>LUFT</b>					
Indebærer planen risiko for uhensigtsmæssig placering af luft-forurenende aktiviteter?				x	
Hvis der er luft-forurenende aktiviteter i området, har disse så indflydelse på planen?				X	
<i>Bemærkninger:</i> Planerne giver ikke mulighed for luftforurenende aktiviteter og der er ingen luftforurenende aktiviteter i nærheden af planområderne.					
<b>LUFT-GENER</b>					
Indebærer planen risiko for en uhensigtsmæssig placering af luft-forurenende aktiviteter?				X	
Hvis der er luft-forurenende aktiviteter i området, har disse så indflydelse på planen?				X	
<i>Bemærkninger:</i> Planerne giver ikke mulighed for luftforurenende aktiviteter og der er ingen luftforurenende aktiviteter i nærheden af planområderne.					
<b>STØJ-GENER</b>					
Indebærer planen risiko for en uhensigtsmæssig placering af støj-forurenende aktiviteter?	x				
Hvis der er støjforurenende aktiviteter i området, har disse så indflydelse på planen?	x				
<i>Bemærkninger:</i> <i>Trafikstøj fra Houvig Klitvej</i> Lokalplanområdet grænser op til Houvig Klitvej, som i perioder kan opleve en del trafik. I tidligere planprocesser for områder som fx Lalandia, som ligger lige øst for Houvig Klitvej, er der foretaget støjanalyser, som viser, at vejen i nogle					



<p>tilfælde påvirker omgivelserne med støj over de gældende grænseværdier for boliger. Derfor er der til denne lokalplan udarbejdet en støjregdegørelse, der undersøger, om lokalplanområdets kommende boliger og tilhørende opholdsarealer kan være påvirket af støj over de gældende grænseværdier for trafikstøj, og hvordan disse støjforhold eventuelt kan nedbringes for at overholde grænseværdierne.</p> <p>Støjregdegørelsen viser, at vejstøjen på facaderne i de kommende bygninger vil kunne overholde Miljøstyrelsens grænseværdier for trafikstøj. Derudover kan det udendørs opholdsareal udlægges, så Miljøstyrelsens krav om maksimalt 58dB L<sub>den</sub> er overholdt. Der er derfor ikke umiddelbart behov for støjafskærmning eller -vold. Hvis der ved lokalplanens realisering og bygningernes ibrugtagning er en tiltagende støjpåvirkning, så grænseværdierne ikke længere kan overholdes, så stiller lokalplanen krav om etablering af støjdæmpende foranstaltninger.</p> <p><i>Støj fra vareindlevering til detailhandel</i> Der gives mulighed for detailhandel i lokalplanområdet med en butiksstørrelse på max 400 m<sup>2</sup> dagligvarehandel og 300 m<sup>2</sup> udvalgsvare-handel. Det vurderes, at sådan en butiksstørrelse ikke vil give anledning til vareindlevering på støjfølsomme tidspunkter i aften og nattetimerne, og ikke vil påvirke boligerne med støj over de gældende grænseværdier. Hvis de påvirker boligerne med støj over grænseværdierne, stilles der krav til at opstille støjafskærmning. Miljømyndigheden kan stille krav om tidspunkt for varelevering, så det ikke medfører støjbelastning fx i nattetimerne.</p>					
<b>TRANSPORT</b>	Lille	Middel	Stor	Nej	Positiv
Indebærer planen risiko for væsentlige ændringer eller påvirkninger i art og mængde af transport? (Luftforurening, ressourceforbrug og klima)				X	
Har art og mængde af transport i området betydning for planen?				X	
<p><i>Bemærkninger:</i> Der forventes at ske en forøgelse af trafikken i området, da der kommer nye funktioner. Da planlægningen kun giver mulighed for at etablere mindre butikker og erhverv, vurderes behovet for varekørsel og lignende med lastbiler og sættevogne ikke at være særligt omfattende. Den ekstra transport vil derfor ikke påvirke området væsentligt med luftforurening, ressourceforbrug og klima.</p>					
<b>FORSYNING</b>	Lille	Middel	Stor	Nej	Positiv
Indeholder planen risiko for at udlægge et område uden miljørigtig forsyning af el, varme, vand og kloak?				X	
<p><i>Bemærkninger:</i> Området ligger midt i Søndervig og vurderes at være nemt at tilkoble eksisterende forsyning i nærheden.</p> <p><i>Opvarmning</i> Store dele af Søndervig og herunder størstedelen af lokalplanområdet er forsynet med individuel naturgasforsyning. Der kan også tænkes i andre bæredygtige løsninger som eksempelvis varmepumper og lignende. Den nordlige del af lokalplanområdet, som skal anvendes til tekniske anlæg i form af parkering, ligger ikke inden for et forsyningsopland. Det vurderes ikke, at det er relevant med varmforsyning til parkeringsanlægget.</p> <p><i>Vandforsyning</i> Lokalplanområdet ligger inden for Søndervig Vandværks forsyningsområde. Bebyggelse skal tilsluttes den almene vandforsyning.</p> <p><i>Kloakering</i> Området omkring Sandledet er i den kommende Spildevandsplan 2024-2031 planlagt til et spildevandskloakeret område, med nedsivning af overfladevand. Den sydlige del af Sandledet er omfattet af den gældende spildevandsplan 2019-2027 og er her ligeledes planlagt spildevandskloakeret.</p>					
<b>DYRE OG PLANTELIV</b>	Lille	Middel	Stor	Nej	Positiv
Indeholder planen risiko for ændringer i kvaliteten og omfanget af levesteder for planter og dyr? (ex. spredningskorridorer og faunapassager)				x	
<p><i>Bemærkninger:</i> Planområdet ligger omringet af bebyggelse og anvendes i dag til midlertidig parkering og i sæsonen til sandskulpturfestival. Der er der for ikke nogen tydelige levesteder for planter og dyr, eller oplagte spredningskorridorer, faunapassager eller lignende. Sydligst i området ligger et regnvandsbassin, som er §3 registreret som beskyttet sø. Der sker ikke ændringer i søen med denne lokalplan, og eventuelt dyreliv i søen vil kunne fortsætte som i dag.</p>					
<b>BY-MILJØ / ÅBEN LAND</b>	Lille	Middel	Stor	Nej	Positiv
Indeholder planen risiko for væsentlige ændringer eller påvirkninger af det eksisterende bymiljø / åbent land?					x
<p><i>Bemærkninger:</i> Lokalplanen er en huludfyldning af Søndervig by. Selvom lokalplanområdet i dag ligger i landzone, vil det være en naturlig udvikling af byen, da lokalplanområdet ligger omringet af byzone, sommerhusområder og bymidte. Det vurderes derfor, at lokalplanen ikke vil påvirke det åbne land. Søndervigs bymiljø er i stor udvikling med forskønnelse, nye funktioner og endnu flere lokalplaner og udviklingsprojekter på vej. Denne lokalplan vil understøtte denne udvikling og vil spille ind i en positiv udvikling af bymiljøet.</p>					
<b>BOLIG-MILJØ</b>	Lille	Middel	Stor	Nej	Positiv
Indeholder planen risiko for væsentlige ændringer eller påvirkninger af det eksisterende bolig-miljø?					x
<p><i>Bemærkninger:</i> Lokalplanen giver mulighed for at etablere boliger i området. Boligerne kan enten etableres som boliger eller som ferielejligheder, der udlejes som hotel. Der er derfor en fleksibilitet til at kunne tilpasse områdets boliger til markedets og Søndervigs behov. Der er pt. planer om at etablere ferielejligheder flere steder i Søndervig og</p>					

Lalandia udvidede også mængden af ferieboliger markant. I den kontekst vil denne lokalplan være en mindre udvidelse af boligmiljøet i Søndervig.					
<b>KULTURLIV</b>	Lille	Middel	Stor	Nej	Positiv
Indeholder planen risiko for væsentlige ændringer eller påvirkninger af det eksisterende kulturliv?				x	
<i>Bemærkninger:</i> I dag afholdes den årlige Sandskulpturfestival i lokalplanområdet. Med lokalplanen er der fortsat mulighed for at afholde sådanne arrangementer, men hvis hele området udnyttes til centerområde, vil sandskulpturfestivalen skulle flyttes. Det vurderes dog sandsynligt at finde et andet sted i Søndervig, hvor festivalen vil kunne afholdes, hvis dette er tilfældet.					
<b>FRITIDSLIV</b>	Lille	Middel	Stor	Nej	Positiv
Indeholder planen risiko for væsentlige ændringer eller påvirkninger af de eksisterende fritidsliv?				X	
<i>Bemærkninger:</i> Der er ikke et særligt fritidsliv i området i dag. Hvis lokalplanen realiseres, vil området blive mere åbent og tilgængeligt, og søen vil kunne bruges som et rekreativt element til gå- og løbeture eller lignende.					
<b>KULTURARV, ARKITEKTONISK/ARKÆOLOGISK ARV</b>	Lille	Middel	Stor	Nej	Positiv
Indeholder planen risiko for væsentlige ændringer eller påvirkninger af de eksisterende forhold?				X	
<i>Bemærkninger:</i> Der er ikke registreret fortidsminder inden for lokalplanområdet. Klitgården nedrives, men dens arkitektur videreføres og nyfortolkes i en genopførelse. I dag er Klitgården så forfalden, at den ikke har en særlig arkitektonisk værdi, og den er ikke registreret som bevaringsværdig.  Området er omfattet af retningslinjen for værdifulde kulturmiljøer i kommunen. Det specifikke kulturmiljø er udpeget med udgangspunkt i klitgårdene langs vestkysten og det unikke miljø i overgangen mellem klithede og ager eller eng. Klitgården i lokalplanområdet er meget forfalden og står til nedrivning. På grund af den ringe tilstand har gården ikke længere en særlig bevaringsværdi. I lokalplanen stilles krav til udformning og omfang af en ny erstatningsbebyggelse, som nyfortolker klitgårdens arkitektur, så det sikres, at historien om Klitgården fortsat vil være tydelig i det nye byggeri. Det vil højne kvaliteten af planområdet, at den gamle gård nedrives og erstattes af en ny bebyggelse, der kan bidrage til den videre fortælling om klitgårdene langs Vestkysten.					

### Høring af berørte myndigheder

Nedenstående vurderes at være berørte myndigheder foruden Ringkøbing-Skjern Kommune selv:

- Museet
- Naturstyrelsen

Myndighederne har haft bemærkninger vedrørende følgende forhold:

Myndighedernes bemærkninger er indarbejdet under følgende emner i ovenstående screeningsskema samt i planen ved følgende vilkår:

### Samlet vurdering af screeningen

Ringkøbing-Skjern Kommune har gennemført en screening af planen i henhold til ovenstående screeningsskema.

Overordnet set vurderes det, at planlægningen ikke vil påvirke miljøet i og uden for planområdet væsentligt.

Der er mindre påvirkninger af trafikstøj fra Houvig Klitvej, men der er foretaget en trafikstøjanalyse, som viser, at de gældende støjkrav kan overholdes.

Planen vil også i lille grad påvirke Søndervigs by- og boligmiljø, da den vil udvikle det eksisterende miljø med nye boliger, centerfunktioner og butikker. Dog vurderes det kun at være en mindre ændring, da det kun er et mindre område på lokal plan.

### Konklusion på screeningen

Med baggrund i ovenstående screening vurderes planerne ikke at være omfattet af kravet om miljøvurdering, da virkeliggørelse af planerne vurderes ikke at medføre væsentlig indvirkning på miljøet.

Der træffes derfor med hjemmel i § 8, stk. 2 og § 10 i lov om miljøvurdering af planer og programmer og af konkrete projekter (VVM) afgørelse om, at der ikke skal foretages en miljøvurdering af planerne efter lovens § 8, stk. 1.

### Offentliggørelse

Kommunens afgørelse annonceres samtidig med annonceringen af planforslagernes vedtagelse og fremlæggelse til offentlig debat.